

**1 :** \_\_\_\_\_ **COULEURS**

**2 :** \_\_\_\_\_ **ENDUITS**

**3 :** \_\_\_\_\_ **STRUCTURES / TEXTURES**

**4 :** \_\_\_\_\_ **CLÔTURES / PORTAILS**

**5 :** \_\_\_\_\_ **MOBILIER URBAIN / SIGNALISATION**

**6 :** \_\_\_\_\_ **ALIGNEMENTS / DECROCHEMENTS**

**7 :** \_\_\_\_\_ **PLACES**

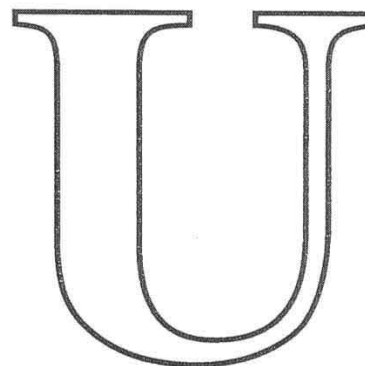
**8 :** \_\_\_\_\_ **VOIES**

**9 :** \_\_\_\_\_ **PARCS**

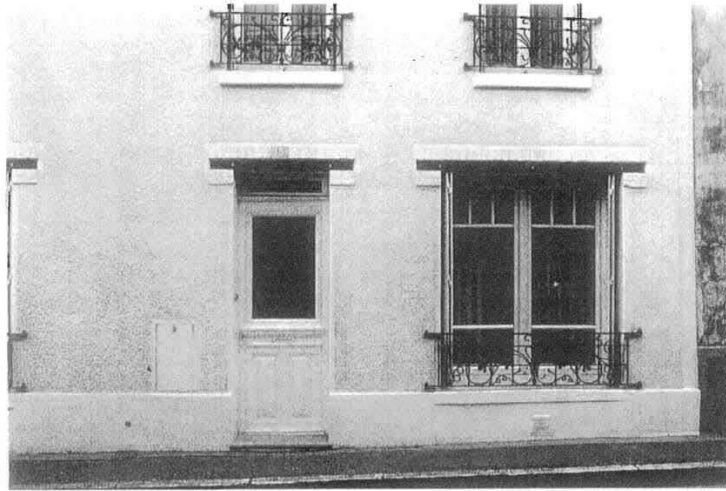
**10 :** \_\_\_\_\_ **ANGLES**

**11 :** \_\_\_\_\_ **PERCEES**

**12 :** \_\_\_\_\_ **REHABILITATION / SAUVEGARDE**



# URBANISME



**NUANCES : CAMAÏEU**



**CONTRASTES : COULEURS COMPLEMENTAIRES**

#### ANALYSE:

Autrefois les matériaux de construction étaient pris sur place: ils s'intégraient d'eux-mêmes au sol et à l'environnement.

Aujourd'hui, il faut se référer au site afin de choisir des couleurs parmi la variété de celles que nous propose l'industrie chimique.

La palette de couleurs de Taverny Centre Ville est riche et variée: utilisant les contrastes plutôt que les nuances, les couleurs sont chaudes, vigoureuses, allant du gris sombre au blanc presque pur, passant par les ocres, les roses soutenus et les beiges. Les couleurs ne sont par contre jamais criardes, les contrastes étant obtenus par une juxtaposition d'accents colorés sur une "toile de fond" neutre, ou au contraire, par des rehauts clairs sur façades colorée.

L'effet est par contre souvent moins réussi lorsque l'on se trouve confronté à des nuances plutôt qu'à des contrastes, p.ex. à des volets blancs sur une façade blanc cassé. Cependant, il existe également quelques beaux exemples de camaïeux.

D'autre part, on peut par endroits déplorer des accents de couleur trop violente, dans les volets notamment.

Cette variété de couleurs est encore accentuée par la polychromie des toits, due à l'emploi de matériaux de couverture les plus variés, de tous les tons de la terre cuite à l'ardoise, en passant par le zinc, le plomb et le verre.

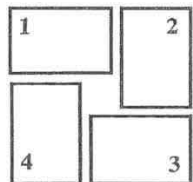
#### OBJECTIF:

S'appuyer sur la palette du bâti existant, sur sa diversité et son harmonie, favoriser les projets s'intégrant à l'existant, en tentant d'éviter les couleurs trop violentes et criardes.

#### RECOMMANDATIONS:

Il est recommandé d'établir un projet de coloration des façades, pour construction neuve et ravalement, en tenant compte de l'environnement immédiat, à soumettre aux autorités compétentes.

U1



1: Enduit au ciment avec encadrements en relief, peints.

2: Enduit laissé naturel avec encadrements et volets peints.

3: Façade et menuiseries peintes en camaïeu.

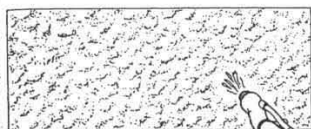
4: Meulière apparente, linteaux décorés, menuiseries vernies.

# ENDUITS

## ASPECTS ET FINITIONS

ENDUITS pour façades: principaux aspects et finitions

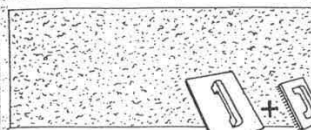
enduits à base de liants hydrauliques



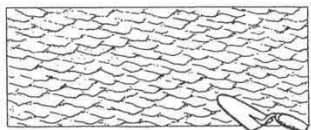
enduit brut de projection  
(projection pneumatique à la pompe à mortier)



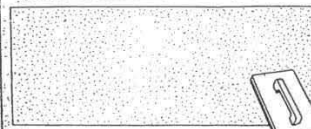
enduit rustique écrasé  
(par passage d'un couteau)



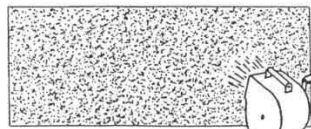
enduit gratté  
(grattage d'un enduit taloché, en cours de prise)



enduit jeté-truelle  
(diverses structures et reliefs possibles)

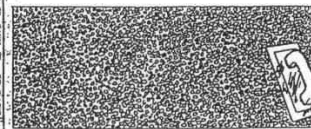


enduit taloché-feutré



mouchetis tyrolien

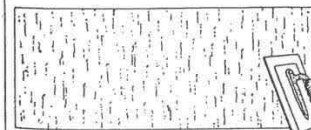
enduits à base de liants plastiques (RPE)



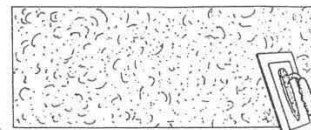
enduit granité, à liant incolore  
(taloche "lisseuse" inox souple)



enduit tramé au rouleau  
(diverses structures selon choix du rouleau)



enduit ribbé verticalement  
(taloche "lisseuse" plastique)



enduit ribbé en rond (ou brouillé)

RECOM-  
MANDE SI  
TRES FIN

RECOM-  
MANDE

RECOM-  
MANDE

RECOM-  
MANDE

DECON-  
SEILLE

DECON-  
SEILLE

DECON-  
SEILLE

RECOM-  
MANDE SI  
FIN

DECON-  
SEILLE

DECON-  
SEILLE

# U2

# ENDUITS

### ANALYSE:

L'analyse des enduits rejoint celle des couleurs; les enduits les plus anciens sont au plâtre et à la chaux aérienne, les plus récents sont au ciment et à la chaux hydraulique, ainsi que quelques revêtements plastiques épais sur enduit ciment ou béton. Certains de ces enduits sont teintés dans la masse, avec des colorants, d'autres sont destinés à être badigeonnés ou peints. Le grain de ces enduits varie en fonction de leur nature et de leur technique d'application.

### OBJECTIF:

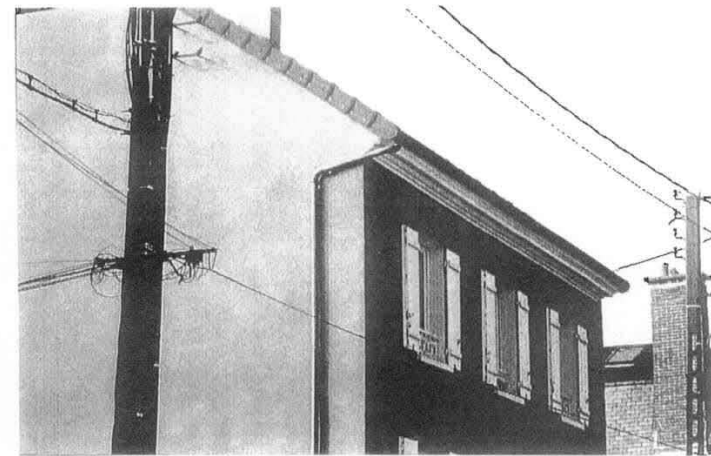
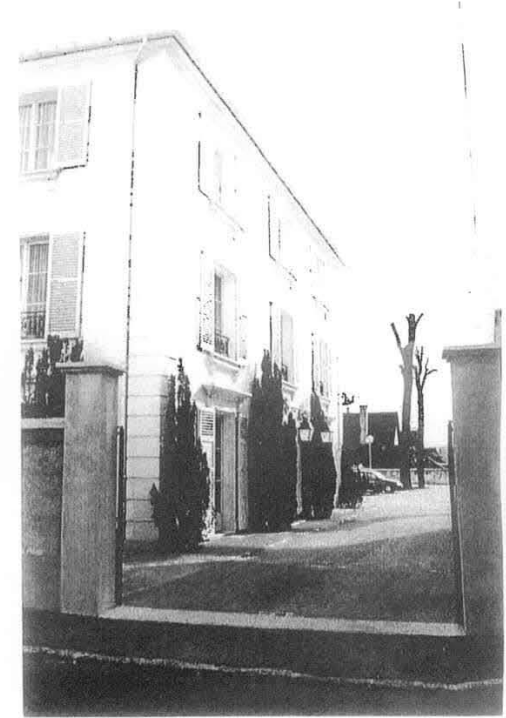
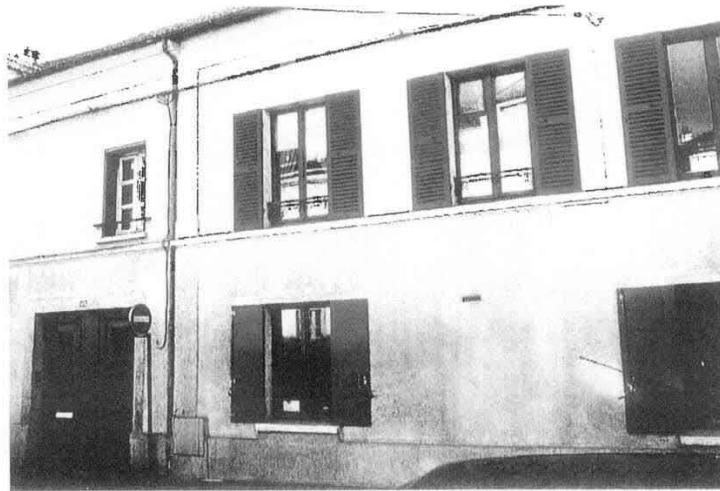
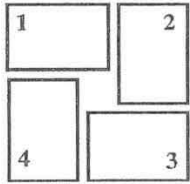
A travers la multiplicité des techniques de protection de façade et de ravalement existant actuellement sur le marché, il est important d'utiliser les enduits de façade à bon escient et d'employer des méthodes de réhabilitation compatibles avec l'existant.

### RECOMMANDATIONS:

Il est recommandé pour les réhabilitations et les ravalements de façade, de choisir avec soin une technique adaptée à la nature du bâti et de se rapprocher des conseils en Architecture sur la commune (Bâtiments de France, MH, CAUE).

Pour les constructions récentes, les enduits teintés dans la masse devront être choisis et appliqués en tenant compte de l'étude de coloration.

U2



1: Enduit projeté à la tyrolienne, grain fin et encadrements lissés.

2: Enduit plâtre fin: tous les éléments de façade sont réalisés avec la même matière.

3: Enduit projeté et gratté, teinté dans la masse sur construction récente.

4: Enduit moucheté au ciment projeté à la tyrolienne, à gros grain et encadrements lissés.



**MAISON EN MEULIERE A ELEMENTS D'ARCHITECTURE EN BRIQUE BICOLORE APPAREILLEE.**



**MAISON ENDUITE A SOUBASSEMENT DE PIERRE.**

#### ANALYSE:

En fonction des matériaux entrant dans la composition des façades, ainsi que de l'époque où elles ont été réalisées, les textures des surfaces et la mise en évidence des éléments constructifs varient d'un bâtiment à l'autre. Le centre ville de Taverny juxtapose les évolutions et ces variations depuis plus d'un siècle:

Les constructions anciennes enduites au plâtre gros présentent une finition lisse à grain très fin. Les structures constructives sont recouvertes et affirmées par un décor (harpage d'angle, bandeaux, linteaux, corniches,...).

Les constructions début de siècle en meulière laissent les matériaux de construction en évidence. Les éléments de façade, tableaux, linteaux, nervures d'angle, corniches, soubassements, sont exécutés en brique, avec un souci de décoration. Sur les parties courantes, la meulière est appareillée avec soin, à joints marqués ou non. Les éléments en brique sont quelquefois remplacés par des enduits ciment peint à grain fin.

Les façades des constructions traditionnelles plus récentes, maisons rurales et maisons de ville, sont recouvertes d'un enduit ciment projeté à la tyrolienne. Les encadrements de baies, bandeaux, corniches et soubassements sont réalisés avec un enduit ciment à grain fin, en relief et souvent souligné par une peinture claire.

Les constructions récentes fortes de leur techniques multiplient souvent les parements de façade et les enduits de façon désordonnée en ignorant les éléments d'architecture (corniches, bandeaux, appuis, soubassements,...).

#### OBJECTIF:

Conservier sur les constructions anciennes la lecture des éléments d'architecture.

Sur les constructions récentes, éviter la prolifération des matériaux de parement (brique, pierre, enduits,...), sans rapport avec les éléments d'architecture.

#### RECOMMANDATIONS:

Déconseiller les enduits grossiers ou fantaisie et la maçonnerie en opus incertum, en faveur des enduits grattés ou largement talochés. Les enduits structurés peuvent être admis, mais pas les enduits ribbés.

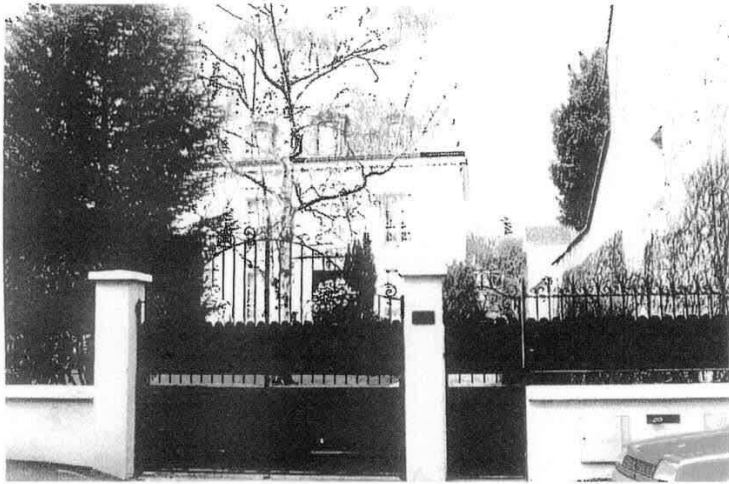
De même, les enduits fins ou talochés peuvent être admis, au détriment de ceux passés au rouleau.

En cas de réhabilitation, il est important de conserver les textures et les structures existantes.

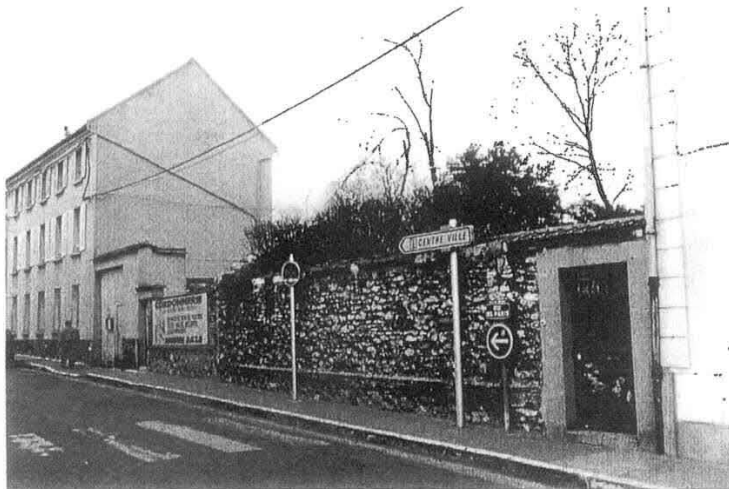
Dans le cas de constructions neuves, rechercher la simplicité et le bon sens constructif, en évitant les effets décoratifs surabondants.



## U4 CLÔTURES / PORTAILS



**PORTAIL ET GRILLE EN FERRONNERIE A BARREAUDAGE VERTICAL.**



**MUR EN MEULIERE A JOINTS INCERTAINS, A COURONNEMENT DE TUILES MECANIQUES.**

### ANALYSE:

Les clôtures arrêtent le regard, lient visuellement les constructions entre elles, séparent physiquement les espaces, protègent l'intimité, coupent les vents.

La présente analyse est presque sans objet pour ce qui concerne la rue de Paris, celle-ci étant quasi totalement construite à l'alignement, à quelques rares exceptions près. Elles présentent en général soit des murs pleins en maçonnerie de 2,00 m à 2,50 m de hauteur, soit des grilles métalliques à barreaudage vertical d'un dessin fort simple, posées sur un soubassement de maçonnerie de 0,60m à 1,00m de hauteur environ, reprenant l'esprit des soubassements mitoyens.

Dans les rues de l'Eglise et de la Garc, l'alignement ayant tendance à se relâcher, on ne saurait trop recommander la vigilance quant à la sauvegarde d'une écriture de grilles et de portails simples et épurés.

### OBJECTIF:

Eviter d'introduire une confusion de formes et de matières, ainsi que de dessins fantaisie de tout poil.  
Rechercher une unité avec l'existant.

### RECOMMANDATIONS:

Définir soigneusement les alignements futurs.

Définir une ligne simple et de bon goût de clôtures et de portails, en les soumettant à permis de construire.

Sont conseillées les grilles simples sur murets, à barreaudage métallique vertical.

Sont déconseillées les grilles à lisses horizontales, ainsi que les clôtures en bois.

La réalisation de clôtures doit être soumise à autorisation de travaux, en spécifiant les matériaux et leur coloration.

## U5 MOBILIER URBAIN / SIGNALISATION



LE SURVOL DES  
FILS CONSTITUE  
UN VÉRITABLE  
PLAFOND URBAIN.



RUE DE L'EGLISE, CONFLIT D'INFORMATIONS...

### ANALYSE:

Le mobilier urbain est une apparition récente en centre ville, et encore mal maîtrisée de nos jours. Taverny ne fait pas exception, les éléments de mobilier urbain apparus au fil des années, poteaux électriques, éclairage public, bancs, signalisation routière et commerciale, abris, se sont implantés par nécessité, sans étude d'ensemble.

Les difficultés majeures en sont la disparité, l'esprit, rural ou urbain, une fois de plus sa surabondante diversité, un dessin d'un goût souvent douteux, ainsi que, bien sûr, le choix judicieux ou moins de son emplacement. En effet, " mobilier " immobile, donc à perpétuelle demeure, il est souvent plutôt obstacle qu'aménagement.

Le problème majeur à Taverny Centre Ville réside dans la multiplicité des enseignes et publicités de toute sorte, créant avec la signalisation urbaine traditionnelle un véritable conflit d'intérêts.

Un autre problème est le survol quasi systématique des fils EDF et Télécom, arrivant par endroits à constituer un véritable " plafond urbain ".

### OBJECTIF:

Organiser l'implantation de la signalisation urbaine, compatible avec l'affichage commercial.

Endiguer un affichage " sauvage ".

Définir des éléments de mobilier urbain compatibles avec "l'esprit" du centre ville.

### RECOMMANDATIONS:

Au niveau municipal,

définir une ligne de mobilier urbain ainsi que son implantation, et s'y tenir: bancs, bornes, éclairage public, poubelles, affichage public...

définir une gamme d'enseignes lumineuses, leurs emplacements, taille et couleurs, et contrôler leur mise en place, en les soumettant à autorisation,

demander aux concessionnaires concernés d'enterrer les réseaux, au fur et à mesure des interventions en centre ville.





BEL EXEMPLE D'ALIGNEMENT DE FACADES ET DE DECROCHEMENTS DE TOITURES RUE DE L'EGLISE.

#### ANALYSE:

Taverny étant à l'origine un village-rue, il en résulte, en ce qui concerne les façades, un alignement très strict: les maisons y sont construites en double mitoyenneté, le passage en fond de parcelle étant lui-même assuré par un porche, véritable thème architectural tabernacien, qui à lui seul évite toute discontinuité de façade. Le principe en est tellement évident qu'il semble falloir le sauvegarder à tout prix: les façades se doivent d'être continues, " lisses ", sans ressauts ni retraits.

Pour ce qui est des décrochements de toiture, l'image en est tout à fait différente: il n'y a pas à Taverny de toitures en continuité, chaque maison disposant au contraire de sa couverture propre et spécifique: la première sera en tuile mécanique avec une pente de 25°, et sa voisine sera couverte à la Mansart.

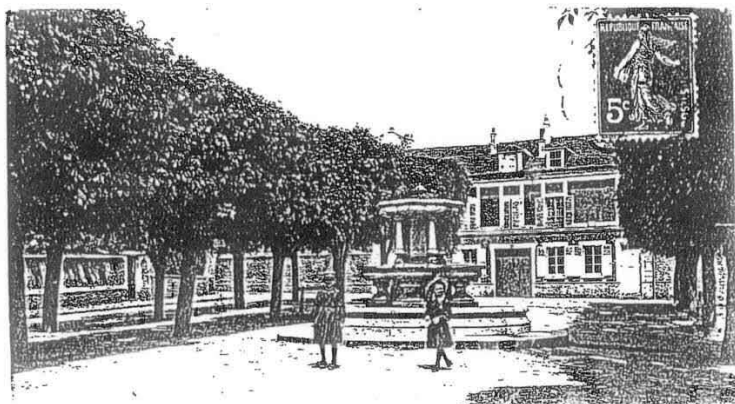
Cette dualité délibérée façades / couvertures est justement la particularité la plus forte de Taverny. Aussi, les faitages ni les chéneaux n'étant alignés, les pentes n'étant pas imposées, faut-il prendre garde aux " sauts " de volumes trop importants, de l'ordre de plus d'un étage complet, risquant de rompre l'échelle urbaine, introduire une discontinuité de façade, et de se retrouver en contradiction avec l'esprit du lieu. Les volumes proéminents, ainsi que les " dents creuses ", seraient donc à éviter: toute nouvelle construction met en jeu l'équilibre de la rue dans laquelle elle s'insère.

#### OBJECTIF:

- Confirmer la continuité calme des façades.
- Confirmer la diversité des toitures.
- Eviter par contre les ruptures d'échelle par les sauts de volumes supérieurs à un niveau.

#### RECOMMANDATIONS:

- Conseiller les ressauts de hauteurs inférieurs à un niveau complet.
- Déconseiller les discontinuités supérieures à un niveau.
- Recommander l'alignement obligatoire, en proscrivant les volumes en creux / type loggias, galeries etc. / et en saillie / type balcons, encorbellements, redents etc...

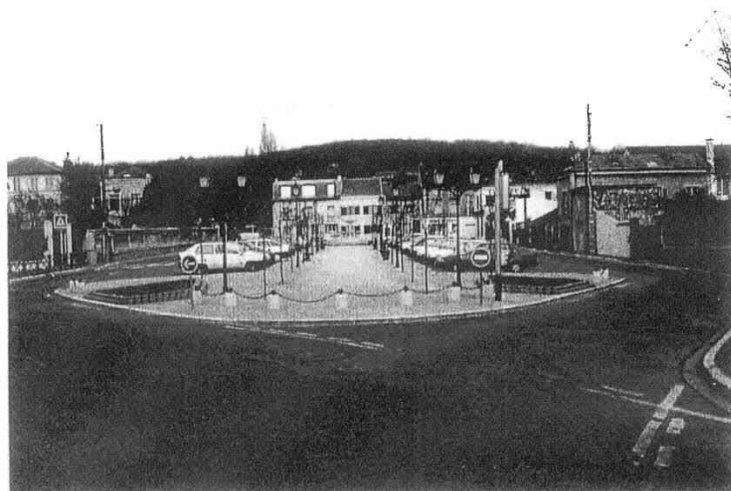


50

Taverny (Seine-et-Oise). — La Place Vaucelle

ND. Phot.

### LA PLACE DE VAUCELLES AU DEBUT DU SIECLE,



ET MAINTENANT.

#### ANALYSE:

La place de Vaucelles, accès principal au centre ville, a été récemment réaménagée, La place Charles de Gaulle, au centre du secteur commercial et administratif, La place de la Gare, permettant l'attente et le stationnement lors des arrivées et des départs.

Ces trois places ont au cours du temps perdu leur fonction initiale au profit du stationnement automobile.

#### OBJECTIF:

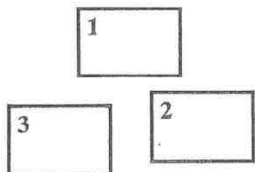
Cesser de considérer des espaces minéraux urbains en termes de parkings de surface. Rendre ces places attractives au promeneur et piéton, en en faisant des espaces urbains cohérents, contrepoint aux parcs et jardins.

#### RECOMMANDATIONS:

Aménager ces places, en y implantant un mobilier adapté et sécurisant. Délimiter des zones de stationnement automobile, comme un mal nécessaire, tout en recherchant des alternatives.

Envisager dans le futur la création de parkings souterrains en centre ville et mener des actions d'aménagement des places ainsi libérées.

U7



1: La place de Vaucelles, réaménagée récemment.

2: La place Charles de Gaulle, transformée en parc de stationnement.

3: Un espace aménagé avec bonheur au contact de la maison de retraite et du parc aux Oiseaux.





L'AVENUE DE LA GARE AU DEBUT DU SIECLE,



ET MAINTENANT...

#### ANALYSE:

Comme dans tous les villages d'Ile de France, les voies de Taverny Centre Ville sont fortement hiérarchisées, compte tenu surtout de son caractère historique de village-rue. La rue de Paris, voie principale orientée est-ouest, s'adapte à la topographie du site, sinuant légèrement en suivant la courbe de niveau, refermant ainsi des espaces, véritables séquences urbaines, offrant des perspectives diversifiées selon les angles de vue et les pénétrations de lumière. Cette voie présente un aspect totalement minéral dans son sens longitudinal, aspect qu'il s'agit de préserver à tout prix.

Les rues de l'Eglise et de la Gare, voies secondaires disposées perpendiculairement à la voie principale, servent à la desserte d'équipements urbains, la minéralité, ainsi que l'alignement s'y détériorent promptement.

Perpendiculairement à la rue de Paris, des venelles menant aux coteaux (anciennes vignes), offrent un aspect totalement végétal.

#### OBJECTIF:

Sauvegarder cette dualité de perception, minérale dans le sens de la rue, et végétale dans son sens perpendiculaire.

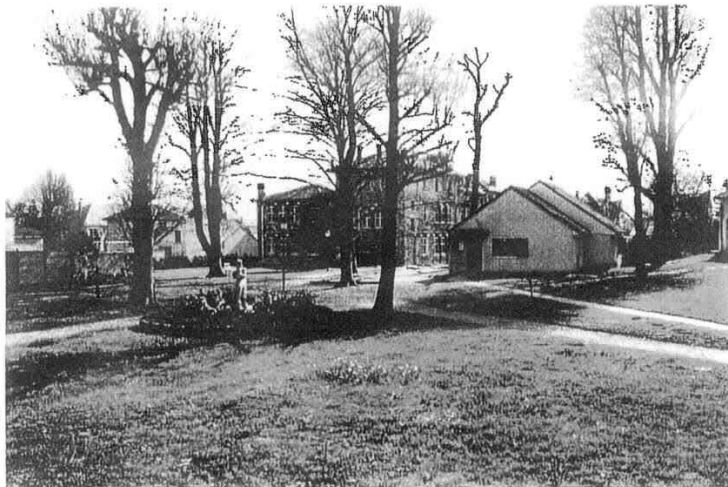
#### RECOMMANDATIONS:

Dans le cadre des actions de réaménagement du centre ville, l'aménagement de la rue de Paris et de l'avenue de la Gare doit être envisagé, en tenant compte de la zone à circulation ralentie (30 km/h) entre la place de Vaucelle et l'avenue de la Gare.

Les venelles et ruelles perpendiculaires à la rue de Paris doivent être prises en compte dans le cadre du Plan Vert de la commune. Les voies secondaires doivent conserver leur fonction de desserte des riverains.



**LE PARC AUX OISEAUX**



**LE PARC ECHAVIDRE**

**ANALYSE:**

Trois parcs se situent dans le secteur d'étude:

- le parc de la mairie
- le parc de Bellevue
- le parc Echavidre.

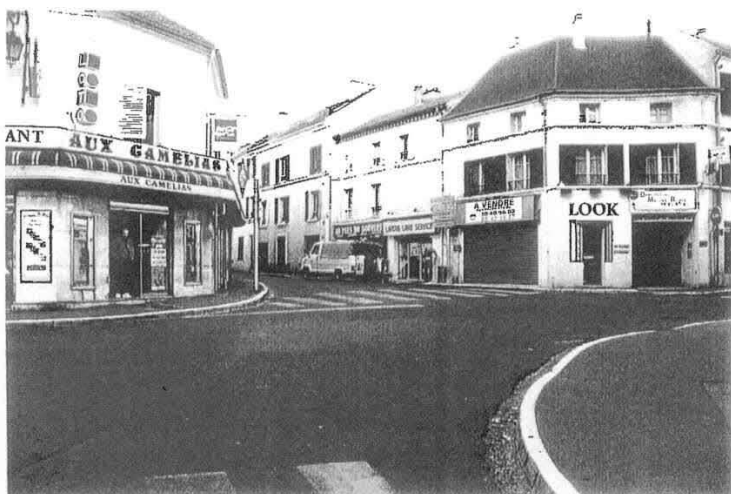
Il y a une forte présence de plantations dans Taverny, faite de jardins de maisons en retrait et des parcs et jardins publics. Les parcs sont plutôt de grands jardins que l'on traverse que de vrais parcs urbains aménagés.

**OBJECTIF:**

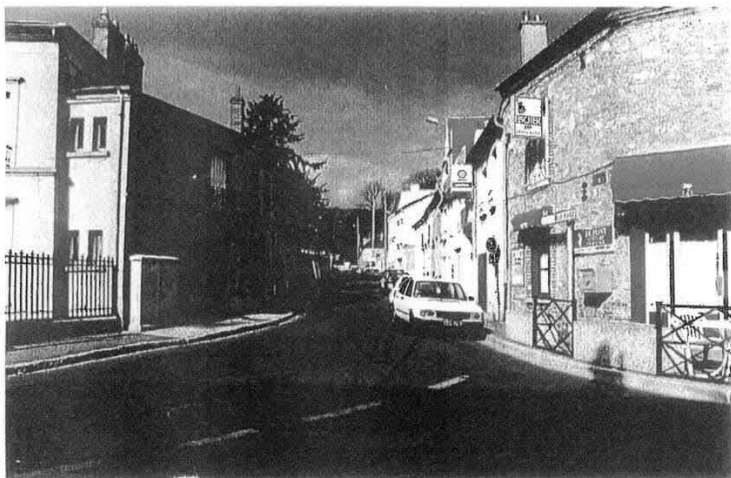
Ouvrir ces parcs sur la ville, faciliter leurs accès en aménageant leurs abords immédiats et leurs entrées.

**RECOMMANDATIONS:**

Il est conseillé d'assurer un entretien régulier, de renouveler les plantations.



CARREFOUR RUES DE PARIS ET DE L'EGLISE



CARREFOUR DE VAUCELLES

**ANALYSE:**

Les traitements d'angles aux intersections de voies diffèrent selon la largeur de celles-ci, de leur importance dans le système de circulation urbain, ainsi que selon la fréquentation piétonne. Les angles sont d'autant plus doux et amortis que la voie est large. Les toits et couvertures suivent cette continuité, allant dans certains cas jusqu'à un véritable alignement courbe. Cette disposition permet en effet de transformer un carrefour en placette, en ménageant des vues plus larges et des circulations piétonnes plus agréables. Ne servant qu'aux riverains, les angles des venelles sont en général droits, ce qui limite les vues aux seuls moments où l'observateur se trouve dans leur axe.

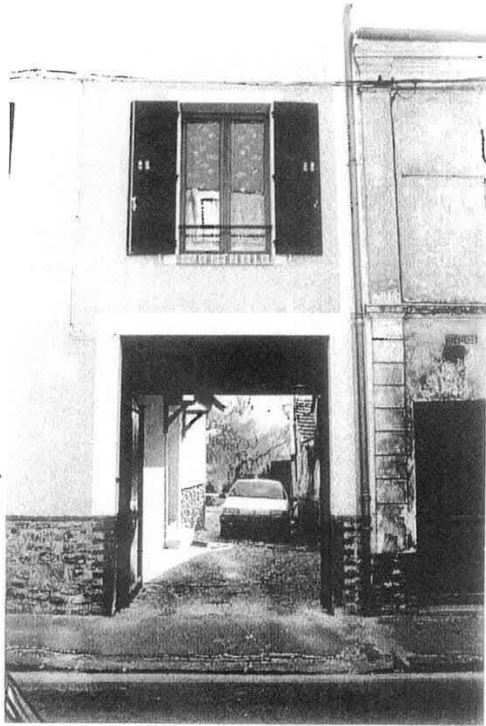
**OBJECTIF:**

Sauvegarder et amplifier cette diversité, tout en veillant à des angles abatus, pans coupés, etc, aux carrefours, en gardant des angles droits pour les pénétrantes perpendiculaires aux voies principales, venelles, ruelles et autres petites voies.

**RECOMMANDATIONS:**

Définir des alignements sur les trottoirs publics aux intersections des voies.





UN PORCHE TRANSFORME EN VOIRIE

## U11

## PERCEES

### ANALYSE:

Les percées sont multiples à Taverny: principalement, il s'agit du système typique de venelles disposées dans la ligne de plus grande pente de la montée vers la forêt, offrant de part et d'autre de la rue de Paris de véritables "fenêtres" urbaines sur le végétal. S'y ajoutent les vues diverses vers les cours et jardins tout au long de son tracé, donnant une sensation de minéral dans le sens longitudinal, et végétal dans le sens transversal.

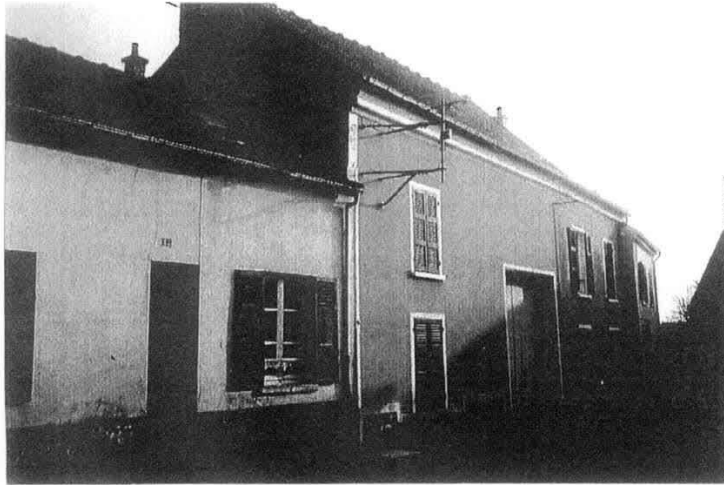
### OBJECTIF:

Richesse essentielle de l'urbanisme de Taverny, ce système mérite d'être sauvegardé, et mis en valeur à tout prix.

### RECOMMANDATIONS:

Dans toute nouvelle intervention bâtie, déconseiller l'occultation de ces percées visuelles quand elles existent; favoriser la création de nouvelles percées perpendiculaires à la rue de Paris, tout en conservant l'alignement.

# U12 REHABILITATION / SAUVEGARDE



## ANALYSE:

La réhabilitation et la sauvegarde d'un patrimoine bâti ancien pose un certain nombre de problèmes épineux, et cela pour deux raisons majeures:  
Premièrement le manque d'information dont dispose un propriétaire désireux de sauvegarder son bien, et ne trouvant pas de documentation suffisamment précise et accessible, pour apprendre à quels moyens et techniques faire appel pour atteindre son objectif.  
La seconde est le déficit en entreprises qualifiées, disposant du savoir-faire nécessaire à la reprise ou la réfection d'un enduit ancien, d'une moulure, d'une corniche, etc...  
En conséquence, un propriétaire, même disposé à déboursier plus, mais dans le sens de la sauvegarde dans les règles de l'art, se voit souvent découragé dans ses efforts.

## OBJECTIF:

Encourager les tentatives de sauvegarde et de réhabilitation des constructions anciennes du centre ville.

## RECOMMANDATIONS:

S'adresser aux Services Techniques de la ville pour plus ample information technique, ainsi qu'à l'Architecte des Bâtiments de France de Pontoise pour plus ample information artistique et technique: il existe par exemple des entreprises spécialisées dans les reprises de façades anciennes, ayant une qualification spéciale "monuments historiques".



# ordres, corniches, moulures

Les façades anciennes dans le centre ville de Taverny sont évidemment moulurées et le plus souvent munies de corniches. Il y a pour cela deux raisons:

Premièrement, les moulures de façades répondent à une nécessité. Elles écartent les eaux de pluie des façades enduites au plâtre et à la chaux, ce qui leur évite un trop fort degré d'humidité. En même temps, par le fait qu'elles recourent le bâtiment, en général au niveau de chaque étage, elles empêchent les eaux de ruissellement de prendre trop de vitesse, et d'user l'enduit par érosion: effectivement, plus la vitesse d'écoulement augmente, plus l'eau devient abrasive. Ces moulures, dans Taverny comme ailleurs, répondent donc à un besoin fonctionnel.

De surcroît, au fil des âges, a-t-on profité de ces éléments nécessaires pour en faire également des éléments décoratifs. Sur certains bâtiments publics ou cossus, construits en pierre, ils représentaient autrefois les cinq ordres classiques: toscan, dorique, ionique, corinthien et composite. Ces ordres étaient exécutés sur les chantiers par des compagnons maçons et tailleurs de pierre, qui connurent une forte activité au siècle dernier, avec les grands travaux du préfet Haussmann, qui ont changé le visage de la capitale. Sur les bâtiments plus modestes, et en particulier dans les petites villes de province, ces moulures et corniches étaient exécutées en plâtre, bien moins coûteux et plus facile à mettre en œuvre que la pierre, surtout dans le Parisien, connu pour ses gisements de gypse, dont on tirait déjà le plâtre au temps des Gaulois. Evidemment, les profils tirés à l'aide d'un gabarit grossier fabriqué avec plus ou moins de bonheur par le compagnon lui-même, s'appuyant sur un manuel de poche, n'avaient plus qu'une très lointaine parenté avec les ordres classiques définis, eux, par les très grands architectes classiques et baroques, Vitruve, Vignole, Delorme, Palladio, etc...

Ainsi faut-il parfois faire preuve d'une grande imagination afin de les reconnaître, chaque compagnon ayant de plus inventé ses propres formules au gré des chantiers. Toujours est-il que ces éléments forment aujourd'hui une image typée de la ville, qui est d'autant plus amplifiée par les effets de coloration en relief contrasté fréquents à Taverny: tout ceci les rend éminemment dignes d'être sauvegardés, et c'est la raison pour laquelle nous apportons ici quelques exemples de ces profils.